

Octagram A1DP контроллер СКУД для одной точки доступа с двойной идентификацией

РУКОВОДСТВО ПОЛЬЗОВАТЕЛЯ

Оглавление

Общая информация	2
Внешний вид.....	3
Описание контактов	3
Схема подключения.....	4
Установка модульного концентратора CEO	5
Настройка концентратора CEO	5
Добавление контроллера A1DP в Octagram Flex.....	6
Создание уровня доступа	7
Создание сотрудника.....	8
Настройка контроллера	10
Техническая поддержка	11

Общая информация

Контроллер А1 с предустановленной прошивкой DP*.

Предназначен для управления электромагнитным или электромеханическим замком двери при использовании считывателя и кодонаборной панели с двойной идентификацией в составе системы контроля доступа Octagram.

Внутренняя память от 1000 до 64000 пользователей/событий (*- означает количество доступной памяти, определяется цифрой в конце названия от 1 до 64).

Тип оборудования:	контроллер СКУД
Количество расписаний:	64
Типов доступа:	11
Antipassback:	Да
Фотоидентификация:	Да
Контроль датчиков прохода:	Да
Количество ключей/событий:	От 150 до 64000
Интерфейс считывателей:	Dallas Touch Memory
НО/НЗ реле:	2
Потребление	80 мА
Напряжение питания:	12 В
Корпус:	АБС пластик
Габаритные размеры:	95 x 90 x 48мм



Рисунок 1 Контроллер А1 общий вид.

Описание контактов

LBUS - контакт подключения к адресной линии связи с другими контроллерами в линии LBUS;

GND - общий провод (к контакту заземления не подключать!);

K1 (K2) - контакт подключения считывателей или кодонаборной панели на вход/выход. При использовании считывателей с выходным форматом Weigand-26, подключение производить через преобразователь TWT;

LG1 - зеленый светодиод индикации на считывателе входа (активный "1");

LG2 - зеленый светодиод индикации на считывателе выхода (активный "1");

LR1 - красный светодиод индикации на считывателе входа (активный "1"); LR2

- красный светодиод индикации на считывателе выхода (активный "1");

SP1 - контакт подключения акустического излучателя звука считывателя входа (активный "1"); SP2

- контакт подключения акустического излучателя звука считывателя выхода (активный "1");

NO1, CK1, NC1 контакты 1-го реле: нормально разомкнутый, центральный, нормально замкнутый, для подключения электромагнитного или электромеханического замка;

NO2, CK2, NC2 –Контакты 2-го реле для управления внешней сиреной;

TMP - контроль датчика вскрытия корпуса (тампер);

D1 - контакт подключения датчика открытия двери (геркона);

D2 - контакт подключения датчика прохода;

S1 - контакт подключения кнопки турникета "Вход";

S2 - контакт подключения кнопки турникета "Выход";

UNL – контакт подключения кнопки разблокировки;

+12V - выходное напряжение +12В для питания внешних устройств;

Схема подключения

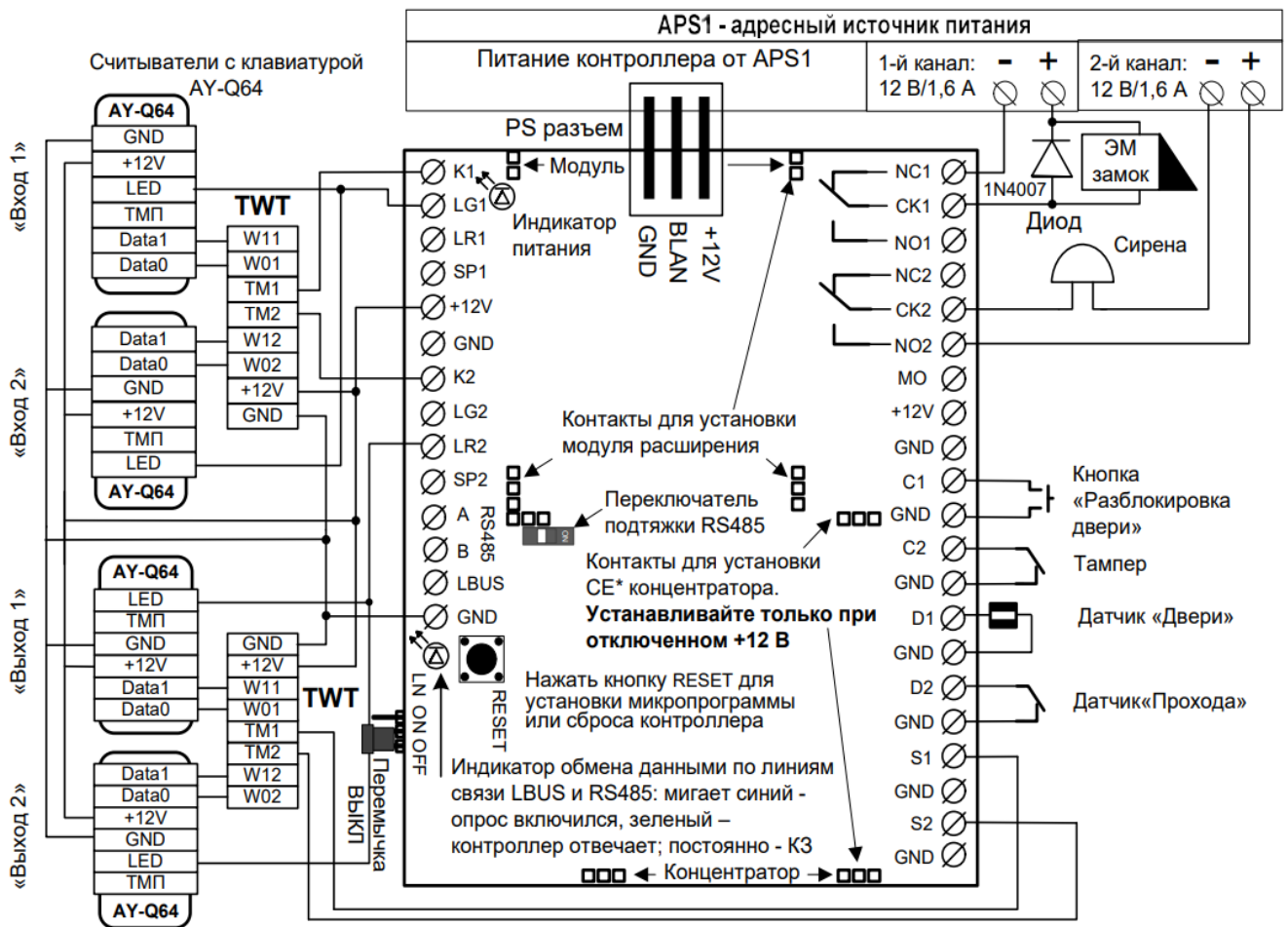


Рисунок 2 Схема подключения

Примечание: если вы не собираетесь подключать геркон двери или датчик прохода, необходимо установить переключки между контактами D1 - GND и D2 - GND. Если оставить контакты разомкнутыми на контроллере будет состояние «взлом». Также установите переключку TMP - GND если нет тампера иначе на контроллере будет состояние «Тампер вскрыт».

Рекомендованные кодонаборные панели:

SmartecST-PR130EK - http://smartec-security.ru/news/proximity_card-reader.htm

Снимите верхнюю крышку и установите концентратор CEO в специальное отделение, так что бы все 4 группы ножек попали в черные разъёмы:

Установка модульного концентратора CEO

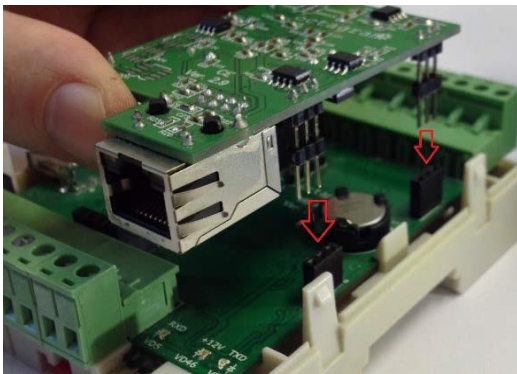


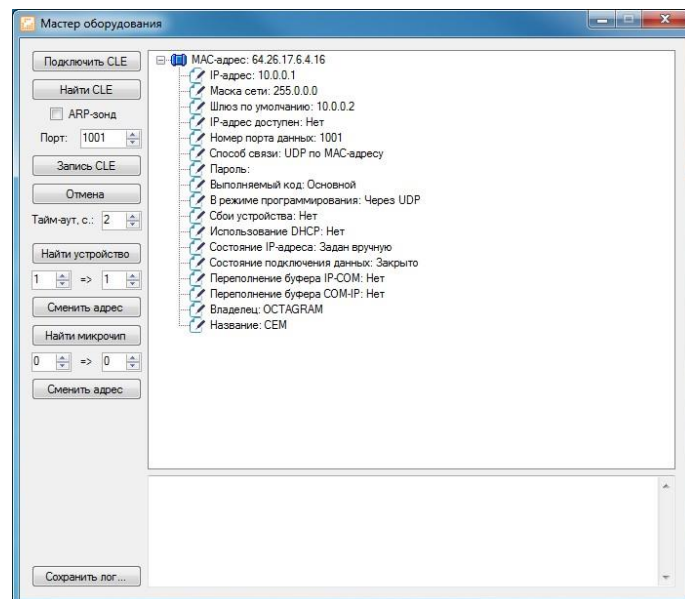
Рисунок 3. Установка концентратора CEO

Настройка концентратора CEO

Для настройки сетевых параметров концентратора используйте [«Мастер настройки оборудования»](#):

IP - адрес концентратора по умолчанию 10.0.0.1

1. Скачайте архив с утилитой с сайта;
2. Распакуйте и установите WinPcap_4_1_3.exe;
3. Подключите контроллер с концентратором в сеть к компьютеру, подайте питание.
4. Запустите HardwareUtility.exe;
5. Нажмите «Найти CLE»;
6. MAC адрес концентратора должен появиться в правом поле;
7. Разверните параметры устройства, нажав на «+»;
8. Двойным кликом нажмите на IP-адрес и укажите нужное значение.
9. Двойным кликом нажмите на «Маска сети» и укажите нужное значение.
10. Двойным кликом нажмите на «Шлюз по умолчанию» и укажите нужное значение.
11. Чтобы сохранить параметры, нажмите «Запись CLE»



Примечание: Иногда требуется повторный сброс питания, после изменения параметров. Концентратор можно найти командой «Найти CLE» только в течении 10 минут после подачи питания!

Добавление контроллера A1DP в Octagram Flex

Запустите Octagram Flex, на окне входа в систему используйте:

Имя пользователя: admin. **Пароль:** admin. Поля «Сервер» и «Домен» оставьте пустыми.

Примечание: Если последующий запрос авторизации не требуется, то установите галочку «запомнить».

Нажмите «Ок».

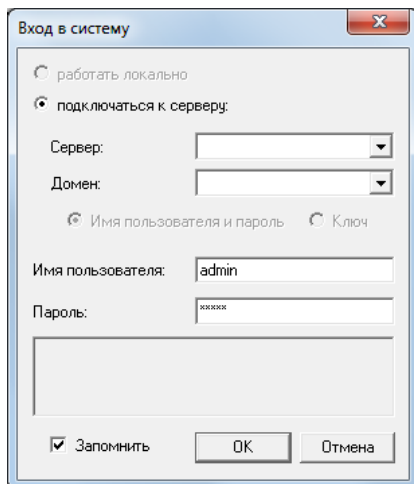


Рисунок 7 Вход в систему.

В дереве компонент программы перейдите на пункт «Контроль доступа». Правой клавишей мыши выберите пункт контекстного меню «Все задачи/Поиск устройств».

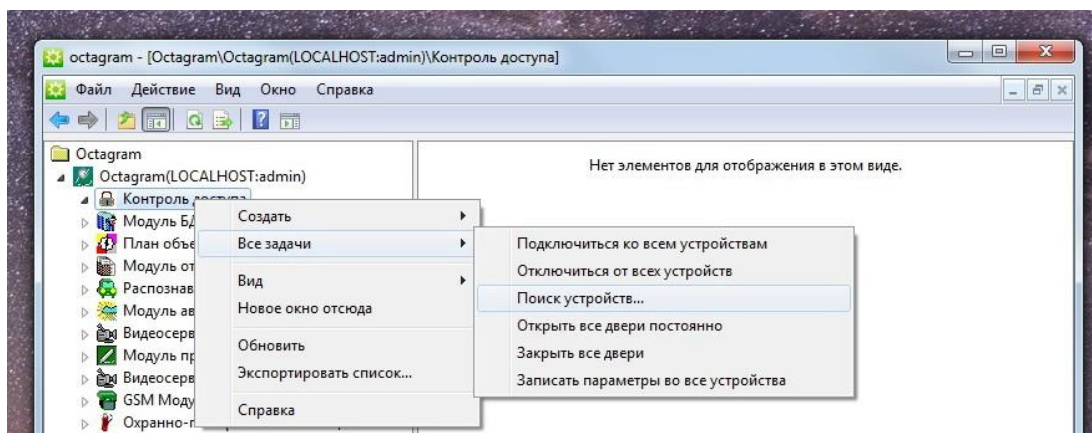
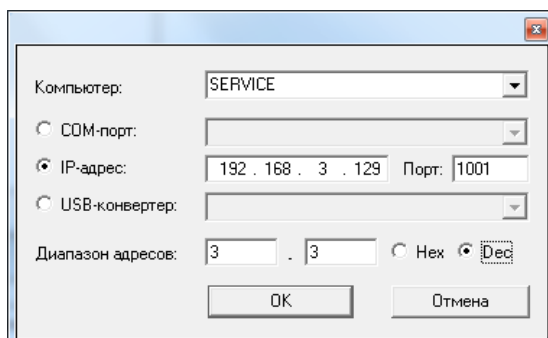


Рисунок 8 Поиск контроллера.

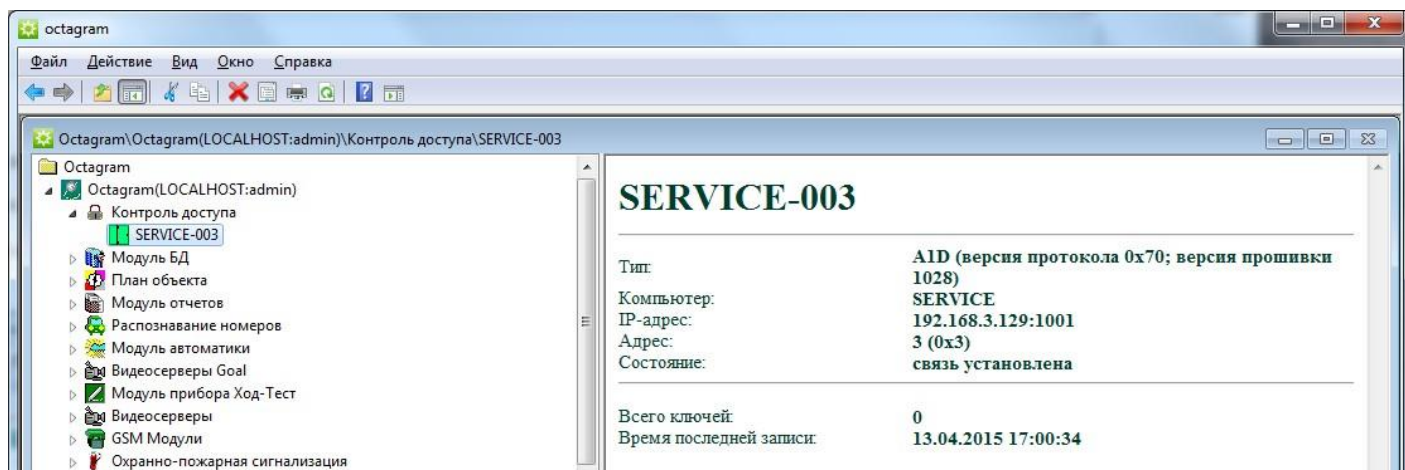
В появившемся окне укажите IP адрес концентратора и шинный адрес контроллера:



Примечание: По умолчанию выбран весь диапазон адресов. Для ускорения поиска контроллеров задайте диапазон адресов или конкретный адрес. Адрес контроллера можно узнать на обратной стороне контроллера. Адрес указан в десятичном виде (Dec).

Нажмите «ОК».

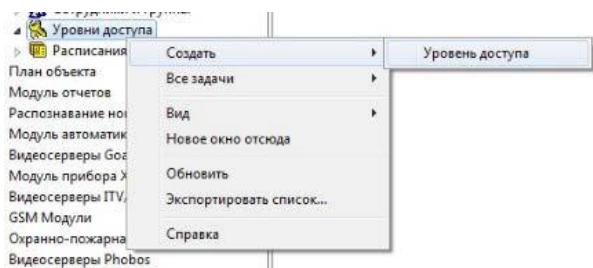
В появившемся информационном окне будет представлен ход и результаты поиска. Поиск занимает некоторое время, интерфейс может быть не активен на время операции. Новый контроллер добавится в дерево компонентов программы в модуле «Контроль доступа»:



Переименуйте новый контроллер, что бы с ним было легче работать.

Создание уровня доступа

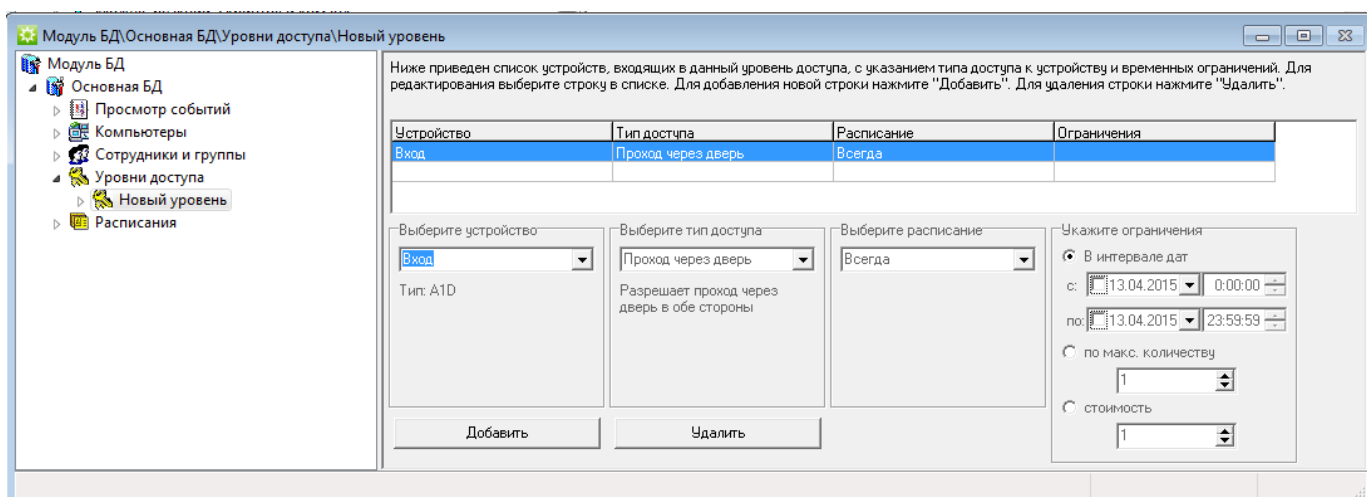
Выделите пункт дерева компонент Модуль БД/Основная БД/Уровни доступа. В контекстном меню выберите пункт «Создать/Уровень доступа».




Заполните появившуюся в области просмотра форму:

- Нажмите кнопку «Добавить»;
- Выберите в выпадающих списка контроллер;
- Выберите тип доступа «Проход через дверь»;

- Выберите расписание «Всегда».



Сохраните уровень доступа, нажав кнопку «» на панели инструментов консоли.

Для удобства «Новый уровень» можно переименовать.

Создание сотрудника

Для создания сотрудника выберите в дереве компонент «Модуль БД/Основная БД/Сотрудники и группы». Если сотрудник должен входить в состав группы, создайте ее. Выберите в контекстном меню пункт «Создать/Сотрудник».

Откроется окно «Свойства: Новый сотрудник», перейдите на вкладку «Ключ».

Убедитесь, что к компьютеру подключен USB считыватель Z-2.

Нажмите кнопку «Считать».

На вкладке «Чтение ключа» в выпадающем списке выберите виртуальный COM порт на котором находится USB считыватель.

Приложите карту к USB считывателю, окно закроется автоматически.

Код карты появится в поле «Номер Ключа».

Задайте pin код.

Свойства: Новый сотрудник

Фото 3 | Пропуск | Исключения из расписания | Специальные
Общие | Ключ | Маршрут | **Уровни доступа** | Фото 1 | Фото 2

Номер ключа (карты). Записывается в контроллеры СКД и ОПС вместе с правами доступа. Номер можно вводить в десятичном либо шестнадцатиричном виде, или получить со считывателя, подключенного к компьютеру.

В шестнадцатиричном виде
 В десятичном виде

PIN-код. Записывается в контроллеры, поддерживающие доступ по карте и PIN-коду.

Баланс. Используется в системах платного доступа. Когда баланс становится ниже стоимости прохода, доступ автоматически блокируется. Если баланс ниже нуля, доступ блокируется во все контроллеры.

Расписание рабочего времени. Используется при построении отчетов.

Зона, к которой приписан сотрудник. При входе и выходе из зоны формируются специальные события, которые используются для постановки/снятия с охраны.

Перейдите на вкладку «Уровни доступа». Установите флажок на ваш уровень доступа.

Примечание: если сотрудник находится в группе, то выставлять уровень доступа можно в свойствах группы.

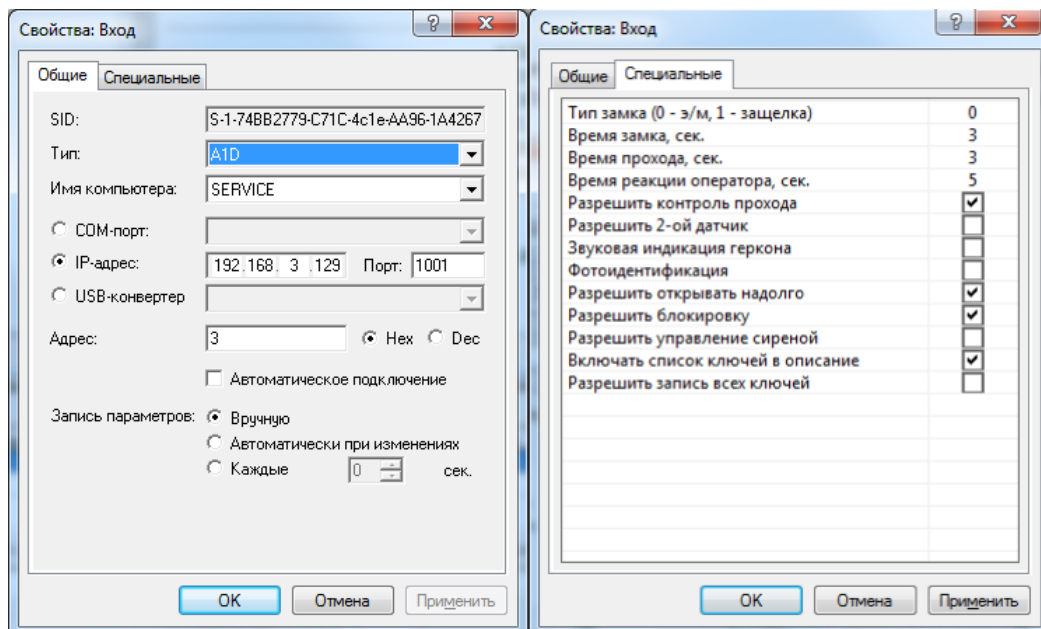
Сохраните настройки и нажав «OK» в нижней части окна свойств сотрудника.

Настройка контроллера

Для настройки контроллера выделите его в пункте «Контроль доступа» дерева компонентов. В контекстном меню выберите «Свойства» или нажмите кнопку «Свойства» на панели инструментов.

В появившемся окне задайте параметры работы контроллера.

Автоматическое подключение. Установите этот флажок для автоматического подключения к контроллеру при запуске ПО.



Перейдите на вкладку «Специальные» и выставьте тип управления замком в графе «Тип замка».

По умолчанию – «0» для электромагнитного и «1» для электромеханического или защелки.

Для электромагнитного замка (тип «0») время указывается в секундах.

Для электромеханического или защелки (тип «1») – в долях секунды: «0,1», «0,2» и т.д., но не более «0,9».

Рекомендуемое время прохода 5-10 сек. Для контроля времени прохода должна быть включена опция «разрешить контроль прохода» и подключен датчик двери.

Установите флажок «разрешить контроль прохода», если подключены датчик двери (геркон) и датчик прохода.

Если PIN не будет использоваться при входе или выходе выключите соответствующие опции.

Для сохранения изменений свойств контроллера - нажмите «ОК».

Запишите сделанные изменения свойств контроллера, выбрав пункт контекстного меню контроллера «Все задачи/Записать параметры и права доступа».

Контроллер готов к работе!

Техническая поддержка

Техническая поддержка продукции Octagram осуществляется в рабочее время предприятия-изготовителя. Поддержка ориентирована на подготовленных инженеров и пользователей программного обеспечения в среде Windows. Конечные пользователи данной системы должны связываться с дилерами предприятия-изготовителя, прежде чем обращаться к предприятию - изготовителю.

Предприятие-изготовитель оставляет за собой право вносить доработки и изменения, не влияющие на технические характеристики и потребительские свойства системы.

Предприятие - изготовитель осуществляет бесплатные консультации по телефону, а также проводит:

- еженедельные семинары, охватывающие вопросы установки, настройки и эксплуатации системы и программного обеспечения Octagram Flex;
- дистанционное обучение;
- сертификацию пользователей системы;
- тематические семинары на территории заказчика (услуга платная).

Сведения о сертификации

Сертификат пожарной безопасности С-RU.ЧС13.В.01065, срок действия до 21.03.2023.

Декларация о соответствии ЕАЭС N RU A-RU.PA05.В.95962/24 срок действия до 10.07.2029.

Сведения о производителе

ООО «Октаграм»

Адрес: 115035 Москва, ул. Садовническая, дом 74, стр. 1

Тел.: 8 (495) 308-00-64, 8 (800) 775-96-26 (бесплатно с городского и мобильного телефонов по России).

Электронная почта: info@octagram.ru, интернет: www.octagram.ru.

Octagram™ является зарегистрированной торговой маркой, принадлежащей швейцарской компании Octagram S.A. © Все права защищены.