

Octagram A1DU контроллер СКУД для управления моторизованной дверью

РУКОВОДСТВО ПОЛЬЗОВАТЕЛЯ

Оглавление

Общая информация	2
Внешний вид.....	3
Описание контактов.....	3
Схема подключения.....	4
Установка модульного концентратора СЕМ(Р)	5
Настройка концентратора СЕМ(Р)	5
Добавление контроллера А1DU в Octagram Flex	6
Создание уровня доступа	7
Создание сотрудника.....	8
Настройка контроллера	10
Техническая поддержка	10

Общая информация

Контроллер А1 с предустановленной прошивкой DU*.

Предназначен для управления моторизованной дверью, воротами, шлагбаумом в составе системы контроля доступа Octagram.

Тип оборудования:	контроллер СКУД
Количество расписаний:	64
Типов доступа:	11
Временных интервалов:	3 в сутки
Antipassback:	Нет
Фотоидентификация:	Да
Контроль датчиков прохода:	Да
Количество ключей/событий:	От 150 до 64000*
Интерфейс считывателей:	Dallas Touch Memory
НО/НЗ реле:	2
Потребление	80 мА
Напряжение питания:	12 В
Корпус:	АБС пластик
Габаритные размеры:	95 x 90 x 48мм

Внутренняя память от 1000 до 64000 пользователей/событий (*- означает количество доступной памяти, определяется цифрой в конце названия от 0 до 64).

Внешний вид

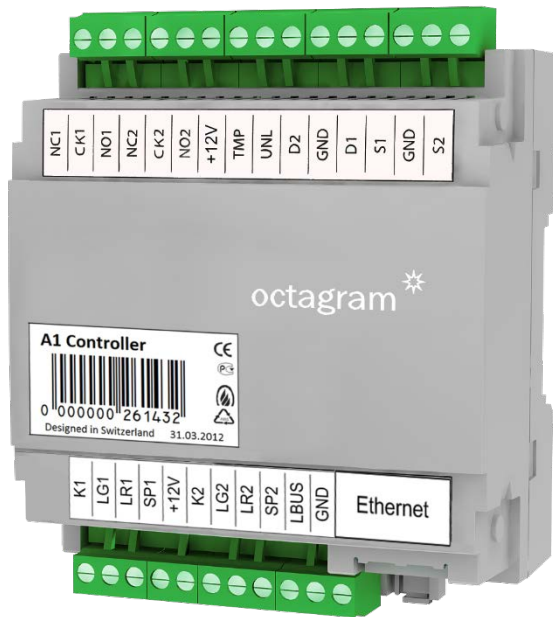


Рисунок 1 Контроллер A1 общий вид.

Описание контактов

LBUS - контакт подключения к адресной линии связи с другими контроллерами в линии LBUS;

GND - общий провод (к контакту заземления не подключать!);

K1 (K2) - контакт подключения считывателей на вход/выход. При использовании считывателей с выходным форматом Weigand-26, подключение производить через преобразователь TWT;

LG1 - зеленый светодиод индикации на считывателе входа (активный "1");

LG2 - зеленый светодиод индикации на считывателе выхода (активный "1");

LR1 - красный светодиод индикации на считывателе входа (активный "1");

LR2 - красный светодиод индикации на считывателе выхода (активный "1");

SP1 - контакт подключения акустического излучателя звука считывателя входа (активный "1");

SP2 - контакт подключения акустического излучателя звука считывателя выхода (активный "1");

NO1, CK1, NC1 контакты 1-го реле: нормально разомкнутый, центральный, нормально замкнутый, для управления открытием замка;

NO2, CK2, NC2 –Контакты 2-го реле для управления закрытием замка;

TMP - контроль датчика вскрытия корпуса (тампер);

D1 - контакт подключения датчика открытия двери (геркона);

D2 - контакт подключения датчика прохода;

S1 - контакт подключения кнопки турникета "Вход";

S2 - контакт подключения кнопки турникета "Выход";

UNL – контакт подключения кнопки разблокировки;

+12V - выходное напряжение +12В для питания внешних устройств;

Схема подключения

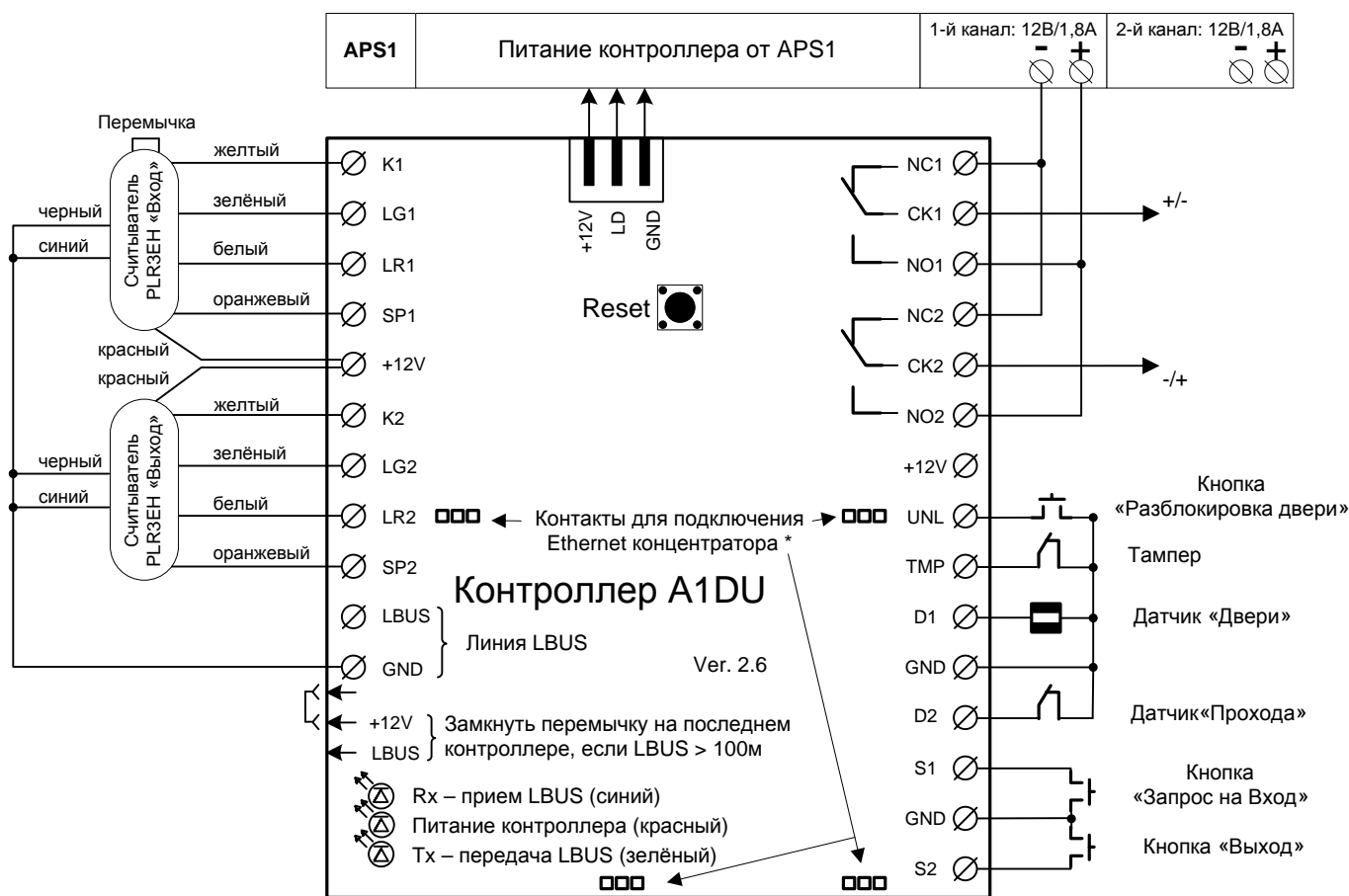


Рисунок 2 Схема подключения

Примечание: если вы не собираетесь подключать геркон двери или датчик прохода, необходимо установить переключки между контактами D1 - GND и D2 - GND. Если оставить контакты разомкнутыми на контроллере будет состояние «взлом». Также установите переключку TMP - GND если нет тампера иначе на контроллере будет состояние «Тампер вскрыт».

Установка модульного концентратора CEM(P)

Снимите верхнюю крышку и установите концентратор CEM(P) в специальное отделение, так что бы все 4 группы ножек попали в черные разъемы:

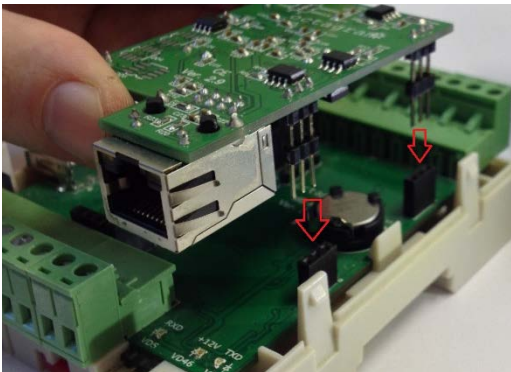


Рисунок 3. Установка концентратора CEM

Настройка концентратора CEM(P)

По умолчанию концентратор имеет IP адрес 10.0.0.1. Для настройки используется утилита [HubIPChanger](#)

Для изменения параметров концентратора:

1. В свойствах сетевого подключения на вашем компьютере установите IP адрес 10.0.0.101 и Маску 255.0.0.0;
2. Запустите утилиту HubIPChanger;
3. Подключите концентратор сетевым проводом к компьютеру;
4. Включите питание контроллера A1;
5. Запустите утилиту HubIPChanger и нажмите «Считать»;
6. Пустые поля теперь будут заполнены данными концентратора;
7. Измените адрес, маску и шлюз согласно нужным настройкам;
8. Нажмите «Записать»;
9. Верните свойства сетевого подключения обратно;
10. Проверьте концентратор через HubIPChanger, но уже с новым адресом.

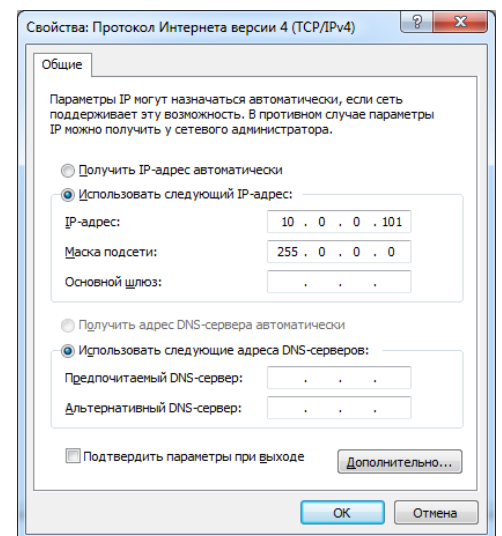


Рисунок 4

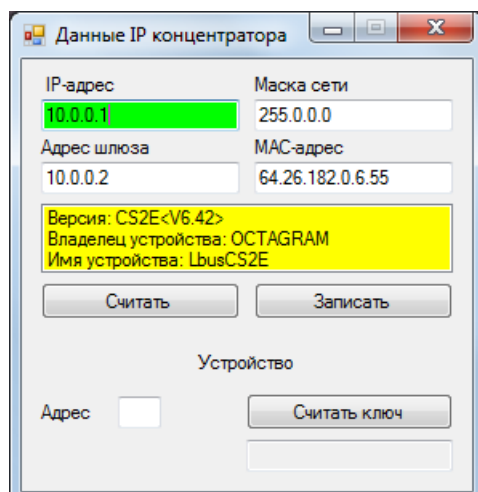


Рисунок 5. До изменения.

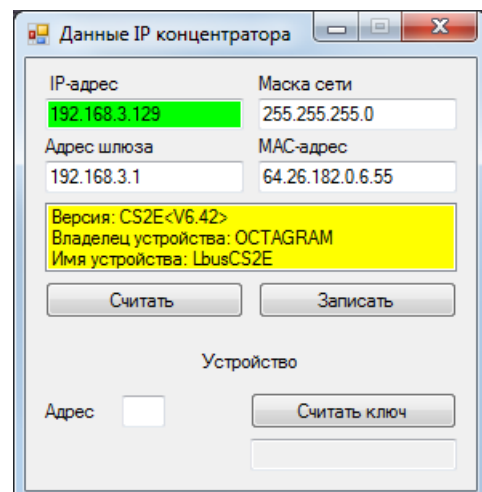


Рисунок 6. После изменения.

Добавление контроллера A1DU в Octagram Flex

Запустите Octagram Flex, на окне входа в систему используйте:

Имя пользователя: admin. Пароль: admin. Поля «Сервер» и «Домен» оставьте пустыми.

Примечание: Если последующий запрос авторизации не требуется, то установите галочку «запомнить».

Нажмите «Ок».

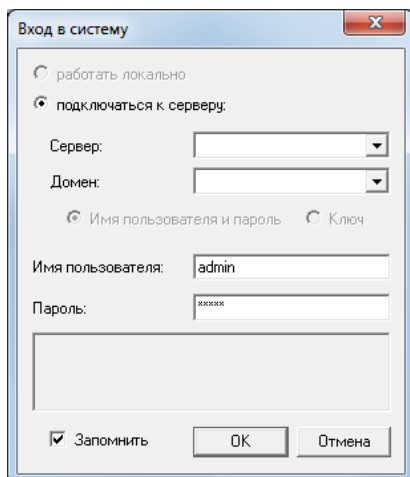


Рисунок 7 Вход в систему.

В дереве компонент программы перейдите на пункт «Контроль доступа». Правой клавишей мыши выберите пункт контекстного меню «Все задачи/Поиск устройств».

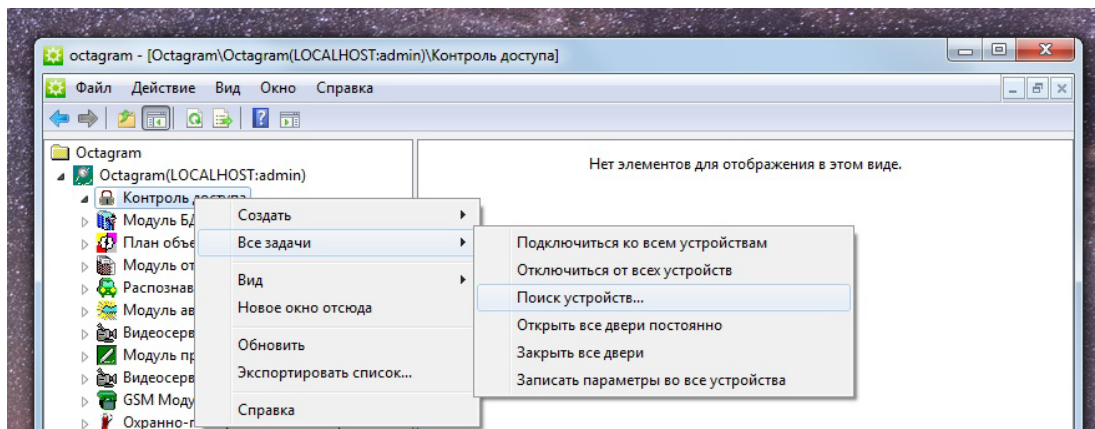
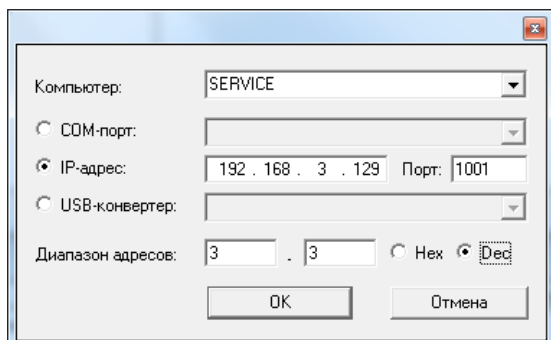


Рисунок 8 Поиск контроллера.

В появившемся окне укажите IP адрес концентратора и шинный адрес контроллера:



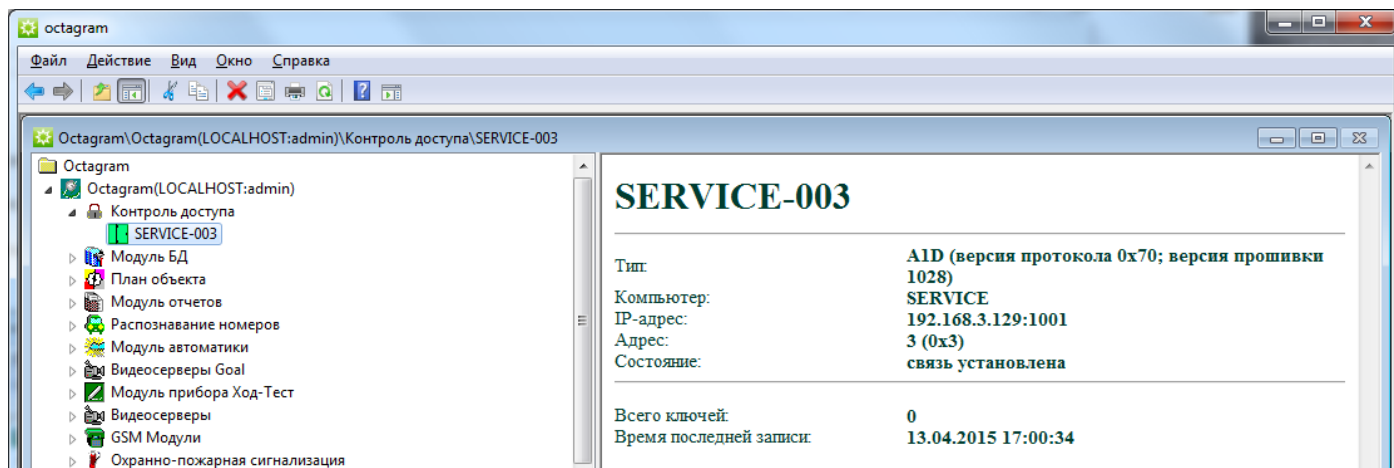
Примечание: По умолчанию выбран весь диапазон адресов. Для ускорения поиска контроллеров задайте диапазон адресов или конкретный адрес. Адрес контроллера можно узнать на обратной стороне контроллера. Адрес указан в десятичном виде (Dec).

Нажмите «ОК».

В появившемся информационном окне будет представлен ход и результаты поиска.

Поиск занимает некоторое время, интерфейс может быть не активен на время операции.

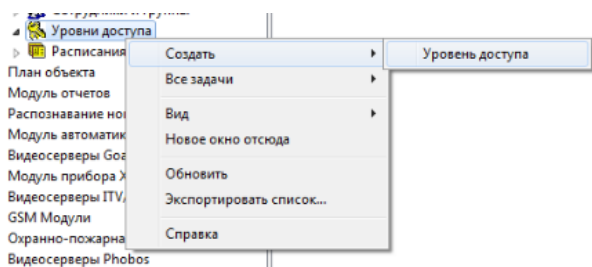
Новый контроллер добавится в дереве компонентов программы в модуле «Контроль доступа»:



Переименуйте новый контроллер, что бы с ним было легче работать.

Создание уровня доступа

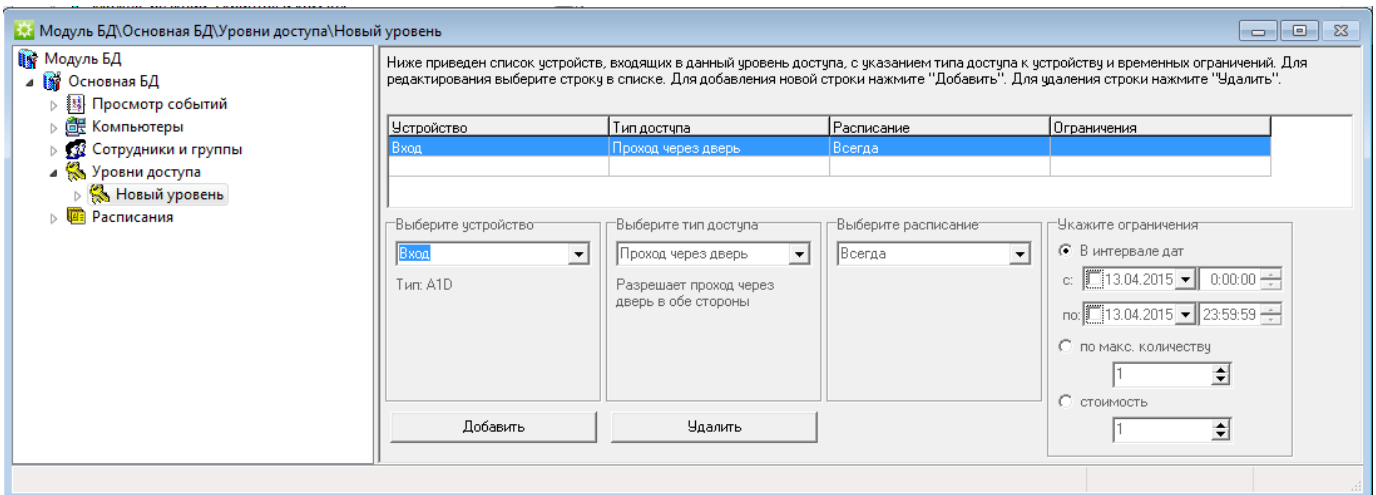
Выделите пункт дерева компонент Модуль БД/Основная БД/Уровни доступа. В контекстном меню выберите пункт «Создать/Уровень доступа».




Заполните появившуюся в области просмотра форму:

- Нажмите кнопку «Добавить»;
- Выберите в выпадающих списка контроллер;
- Выберите тип доступа «Проход через дверь»;

- Выберите расписание «Всегда».



Сохраните уровень доступа, нажав кнопку «» на панели инструментов консоли.

Для удобства «Новый уровень» можно переименовать.

Создание сотрудника

Для создания сотрудника выберите в дереве компонент «Модуль БД/Основная БД/Сотрудники и группы». Если сотрудник должен входить в состав группы, создайте ее. Выберите в контекстном меню пункт «Создать/Сотрудник».

Откроется окно «Свойства: Новый сотрудник», перейдите на вкладку «Ключ».

Нажмите кнопку «Считать».

Убедитесь, что к компьютеру подключен USB считыватель Z-2.

На вкладке «Чтение ключа» в выпадающем списке выберите виртуальный COM порт на котором находится USB считыватель.

Приложите карту к USB считывателю, окно закроется автоматически.

Код карты появится в поле «Номер Ключа».

The image shows a Windows-style dialog box titled "Свойства: Новый сотрудник" (Properties: New Employee). It has a tabbed interface with the following tabs: "Фото 3", "Пропуск", "Исключения из расписания", "Специальные", "Общие", "Ключ", "Маршрут", "Уровни доступа", "Фото 1", and "Фото 2". The "Уровни доступа" (Access Levels) tab is currently selected. The dialog contains the following fields and controls:

- Key Number:** A text box containing "2a5c28d". Below it is a "Считать..." (Read...) button. To the right are two radio buttons: "В шестнадцатичном виде" (selected) and "В десятичном виде".
- PIN Code:** A text box containing "0".
- Balance:** A text box containing "0".
- Working Hours Schedule:** A dropdown menu with the text "<Использовать установки группы>".
- Zone:** A dropdown menu with the text "<Использовать установки группы>".

At the bottom of the dialog are three buttons: "ОК", "Отмена", and "Применить".

Перейдите на вкладку «Уровни доступа». Установите флажок на ваш уровень доступа.

Примечание: если сотрудник находится в группе, то выставлять уровень доступа можно в свойствах группы.

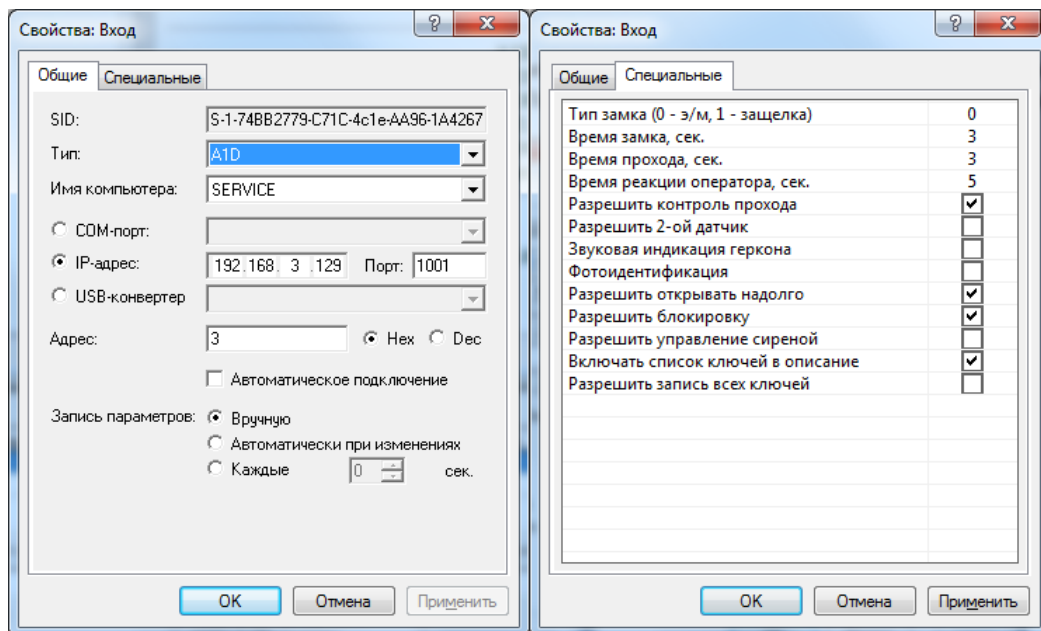
Сохраните настройки и нажав «ОК» в нижней части окна свойств сотрудника.

Настройка контроллера

Для настройки контроллера выделите его в пункте «Контроль доступа» дерева компонентов. В контекстном меню выберите «Свойства» или нажмите кнопку «Свойства» на панели инструментов.

В появившемся окне задайте параметры работы контроллера.

Автоматическое подключение. Установите этот флажок для автоматического подключения к контроллеру при запуске ПО.



Перейдите на вкладку «Специальные» и выставьте время замка в секундах.

Установите флажок «разрешить контроль прохода», если подключены датчик двери (геркон) и «Разрешить 2-ой датчик» если есть датчик прохода.

Тип замка оставить «0».

Для сохранения изменений свойств контроллера - нажмите «ОК».

Запишите сделанные изменения свойств контроллера, выбрав пункт контекстного меню контроллера «Все задачи/Записать параметры и права доступа».

Контроллер готов к работе!

Техническая поддержка

Техническая поддержка продукции Octagram осуществляется в рабочее время предприятия-изготовителя. Поддержка ориентирована на подготовленных инженеров и пользователей программного обеспечения в среде Windows. Конечные пользователи данной системы должны связываться с дилерами предприятия-изготовителя, прежде чем обращаться к предприятию - изготовителю.

Предприятие-изготовитель оставляет за собой право вносить доработки и изменения, не влияющие на технические характеристики и потребительские свойства системы.

Предприятие - изготовитель осуществляет бесплатные консультации по телефону, а также проводит:

- еженедельные семинары, охватывающие вопросы установки, настройки и эксплуатации системы и программного обеспечения Octagram Flex;
- дистанционное обучение;
- сертификацию пользователей системы;
- тематические семинары на территории заказчика (услуга платная).

Сведения о сертификации

Сертификат пожарной безопасности С-RU.ЧС13.В.01065, срок действия до 21.03.2023.

Декларация о соответствии ТС N RU д-RU.АГ73.В.45639 срок действия до 22.06.2019.

Сведения о производителе

Группа «Октаграм»

Адрес: г. Москва, 1-й Басманный переулок, д. 12, стр. 1, 105066.

Тел.: 8 (495) 308-00-64, 8 (800) 775-96-26 (бесплатно с городского и мобильного телефонов по России).

Факс: 8 (495) 607-02-56

Электронная почта: info@octagram.ru, интернет: www.octagram.ru.

Octagram™ является зарегистрированной торговой маркой, принадлежащей швейцарской компании Octagram S.A. © Все права защищены.