

# Octagram A1T контроллер СКУД для управления турникетом, воротами или шлагбаумом

РУКОВОДСТВО ПОЛЬЗОВАТЕЛЯ

## Оглавление

Общая информация .....	2
Внешний вид.....	3
Описание контактов.....	3
Схема подключения.....	4
Установка модульного концентратора CEO .....	5
Настройка концентратора CEO .....	5
Добавление контроллера A1T в Octagram Flex .....	6
Создание уровня доступа .....	7
Создание сотрудника.....	8
Настройка контроллера.....	9
Техническая поддержка .....	10

## Общая информация

Контроллер А1 с предустановленной прошивкой Т\*.

Предназначен для построения системы управления турникетом, воротами или шлагбаумом.

Внутренняя память от 1000 до 64000 пользователей/событий (\*- означает количество доступной памяти, определяется цифрой в конце названия от 1 до 64).

Тип оборудования:	контроллер СКУД
Количество расписаний:	64
Типов доступа:	11
Временных интервалов:	3 в сутки
Antipassback:	Да
Фотоидентификация:	Да
Контроль датчиков прохода:	Да
Количество ключей/событий:	1000
Интерфейс считывателей:	Dallas Touch Memory
НО/НЗ реле:	2
Потребление	80 мА
Напряжение питания:	12 В
Корпус:	АБС пластик
Габаритные размеры:	95 x 90 x 48мм

## Внешний вид



Рисунок 1 Контроллер A1 общий вид.

## Описание контактов

LBUS - контакт подключения к адресной линии связи с другими контроллерами в линии LBUS

GND - общий провод (к контакту заземления не подключать!)

K1 (K2) - контакт подключения считывателей для управления турникетом на вход/выход. При использовании считывателей с выходным форматом Weigand-26, подключение производить через преобразователь TWT

LG1 - зеленый светодиод индикации на считывателе входа (активный "1")

LG2 - зеленый светодиод индикации на считывателе выхода (активный "1")

LR1 - красный светодиод индикации на считывателе входа (активный "1") LR2

- красный светодиод индикации на считывателе выхода (активный "1")

SP1 - контакт подключения акустического излучателя звука считывателя входа (активный "1")

SP2 - контакт подключения акустического излучателя звука считывателя выхода (активный "1")

NO1, CK1, NC1, NO2, CK2, NC2 - контакты 1-го, 2-го реле: нормально разомкнутый, центральный, нормально замкнутый, для подключения электронного блока управления турникетом

TMP - контроль тампера

D1 - контакт подключения датчика турникета на вход D2

- контакт подключения датчика турникета на выход S1 -

контакт подключения кнопки турникета "Вход"

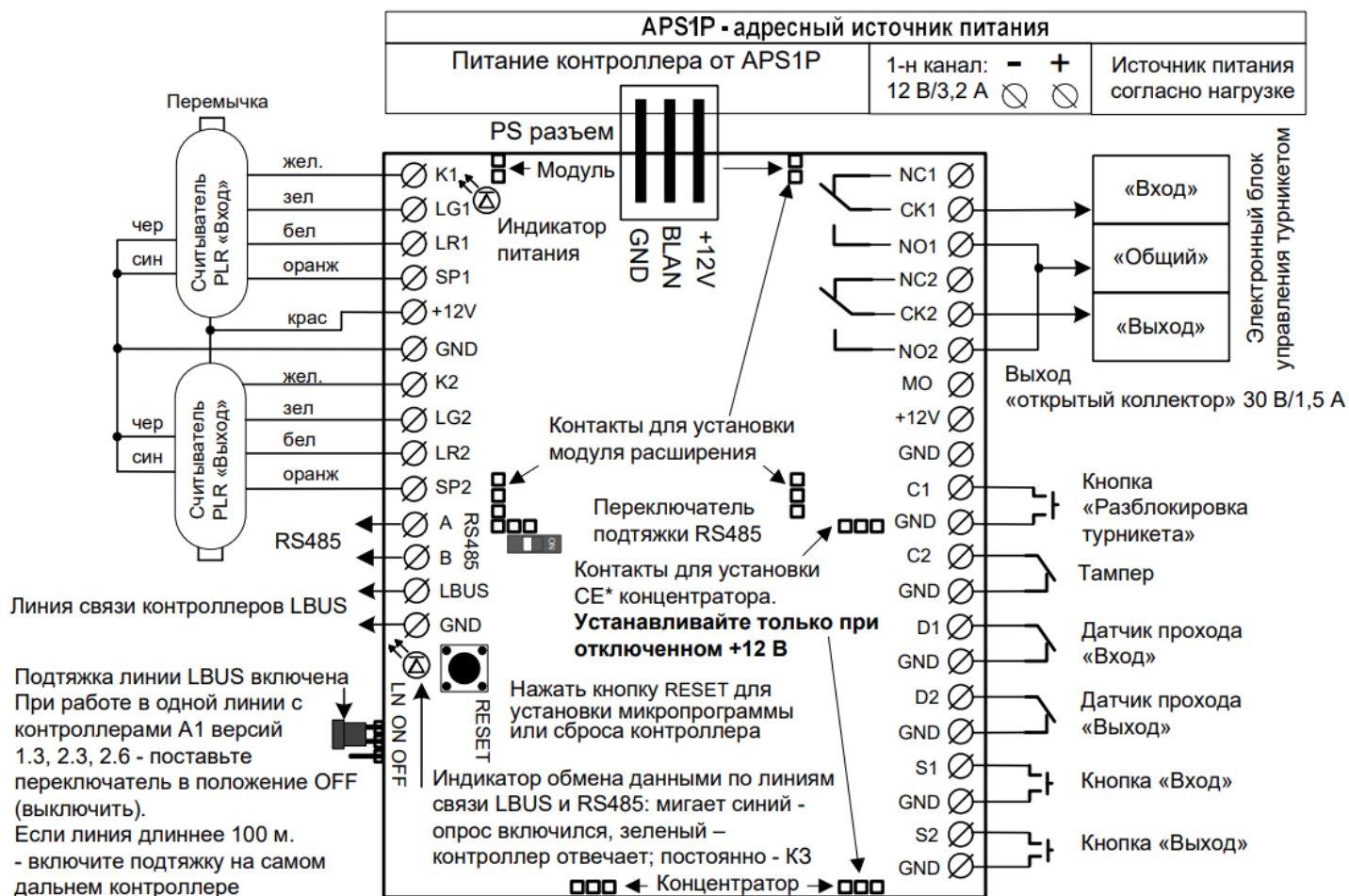
S2 - контакт подключения кнопки турникета "Выход"

UNL – контакт подключения кнопки разблокировки.

+12V - выходное напряжение +12В для питания внешних устройств

GND - общий провод (к контакту заземления не подключать!)

## Схема подключения



\* **ВНИМАНИЕ!!!** Подключать и отключать модули и концентратор ТОЛЬКО ПРИ ОТКЛЮЧЕННОМ +12В

Рисунок 2 Схема подключения

Примечание: если вы не собираетесь подключать датчики прохода, необходимо установить перемычки между контактами D1 - GND и D2 - GND. Если оставить контакты разомкнутыми на контроллере будет состояние «взлом». Также установите перемычку TMP - GND если нет тампера иначе на контроллере будет состояние «Тампер вскрыт».



## Добавление контроллера A1T в Octagram Flex

Запустите Octagram Flex, на окне входа в систему используйте:

**Имя пользователя:** admin. **Пароль:** admin. Поля «Сервер» и «Домен» оставьте пустыми.

*Примечание: Если последующий запрос авторизации не требуется, то установите галочку «запомнить».*

Нажмите «Ок».

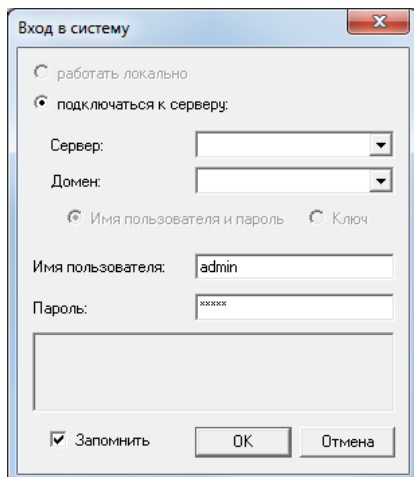


Рисунок 7 Вход в систему.

В дереве компонент программы перейдите на пункт «Контроль доступа». Правой клавишей мыши выберите пункт контекстного меню «Все задачи/Поиск устройств».

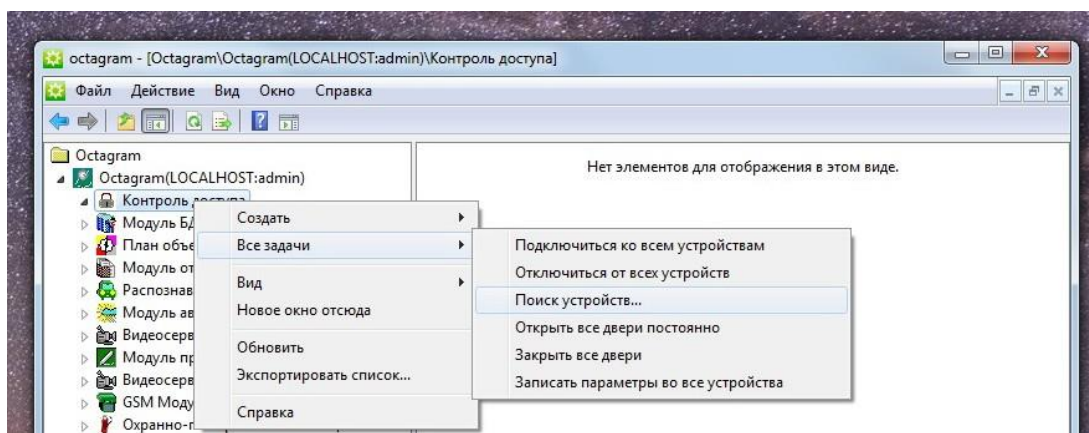
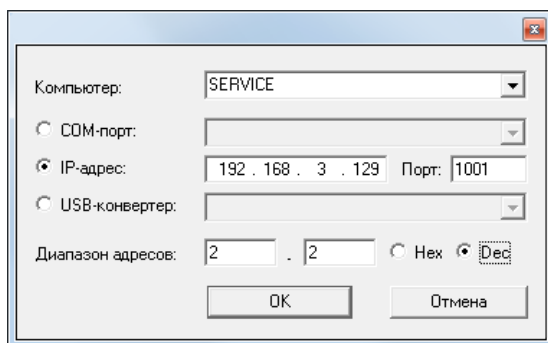


Рисунок 8 Поиск контроллера.

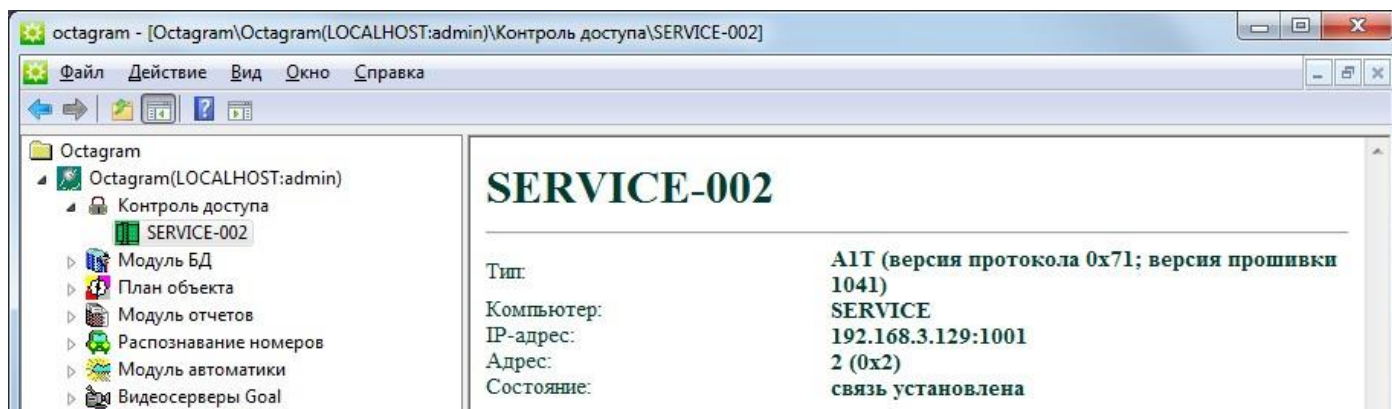
В появившемся окне укажите IP адрес концентратора и шинный адрес контроллера:



Примечание: По умолчанию выбран весь диапазон адресов. Для ускорения поиска контроллеров задайте диапазон адресов или конкретный адрес. Адрес контроллера можно узнать на обратной стороне контроллера. Адрес указан в десятичном виде (Dec).

Нажмите «ОК».

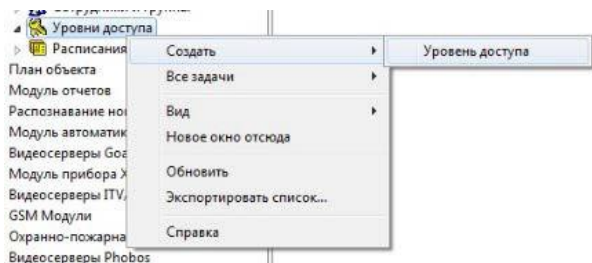
В появившемся информационном окне будет представлен ход и результаты поиска. Поиск занимает некоторое время, интерфейс может быть не активен на время операции. Новый контроллер добавится в дерево компонентов программы в модуле «Контроль доступа».



Переименуйте новый контроллер что бы с ним было легче работать.

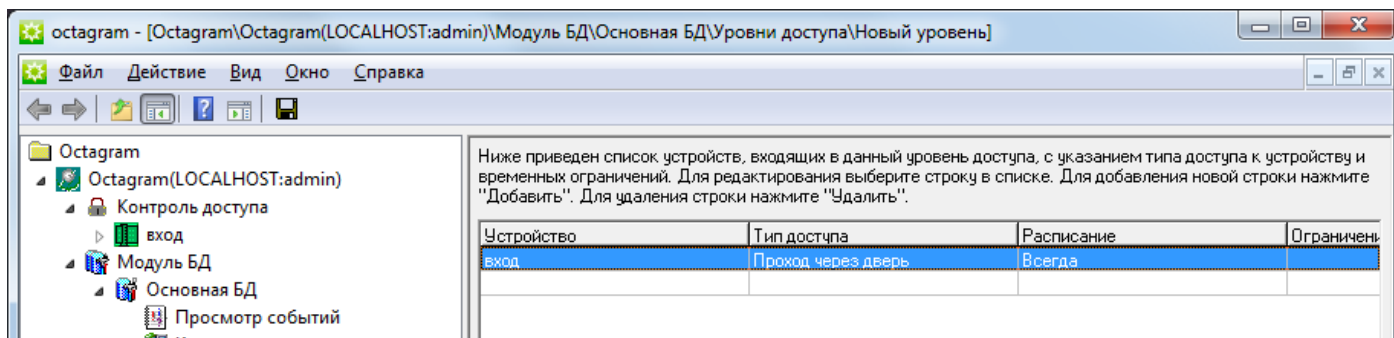
## Создание уровня доступа


Выделите пункт дерева компонент Модуль БД/Основная БД/Уровни доступа. В контекстном меню выберите пункт «Создать/Уровень доступа».



Заполните появившуюся в области просмотра форму:

- Нажмите кнопку «Добавить»;
- Выберите в выпадающих списках контроллер;
- Выберите тип доступа «Проход через дверь»;
- Выберите расписание «Всегда».



Сохраните уровень доступа, нажав кнопку «» на панели инструментов консоли.

Для удобства «Новый уровень» можно переименовать.

## Создание сотрудника

Для создания сотрудника выберите в дереве компонент «Модуль БД/Основная БД/Сотрудники и группы». Если сотрудник должен входить в состав группы, создайте ее. Выберите в контекстном меню пункт «Создать/Сотрудник».

Откроется окно «Свойства: Новый сотрудник», перейдите на вкладку «Ключ».

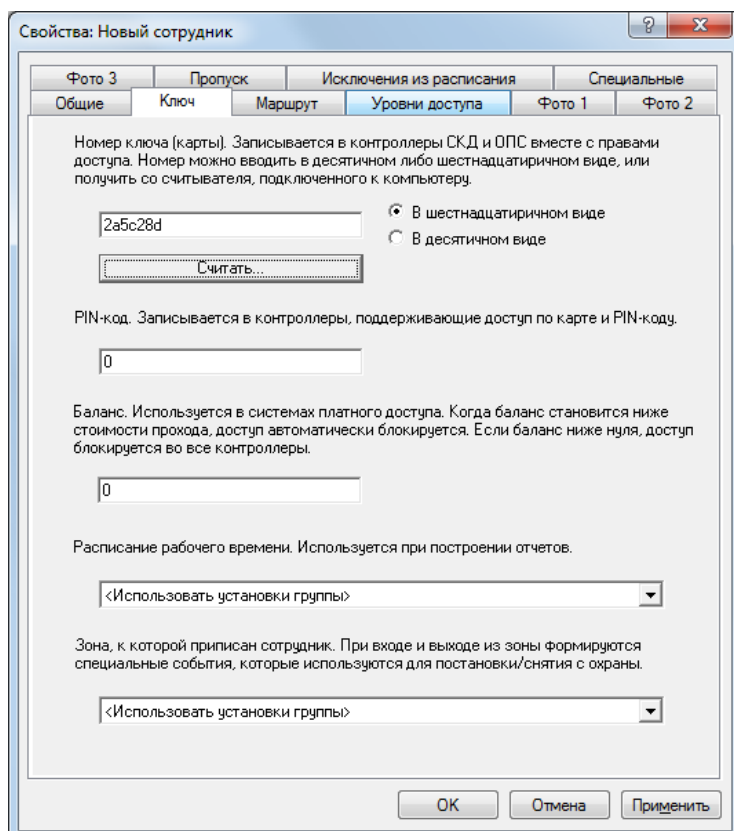
Нажмите кнопку «Считать».

Убедитесь, что к компьютеру подключен USB считыватель Z-2.

На вкладке «Чтение ключа» в выпадающем списке выберите виртуальный COM порт на котором находится USB считыватель.

Приложите карту к USB считывателю, окно закроется автоматически.

Код карты появится в поле «Номер Ключа».



Свойства: Новый сотрудник

Фото 3    Пропуск    Исключения из расписания    Специальные  
Общие    Ключ    Маршрут    Уровни доступа    Фото 1    Фото 2

Номер ключа (карты). Записывается в контроллеры СКД и ОПС вместе с правами доступа. Номер можно вводить в десятичном либо шестнадцатиричном виде, или получить со считывателя, подключенного к компьютеру.

    В шестнадцатиричном виде  
 В десятичном виде

PIN-код. Записывается в контроллеры, поддерживающие доступ по карте и PIN-коду.

Баланс. Используется в системах платного доступа. Когда баланс становится ниже стоимости прохода, доступ автоматически блокируется. Если баланс ниже нуля, доступ блокируется во все контроллеры.

Расписание рабочего времени. Используется при построении отчетов.

Зона, к которой приписан сотрудник. При входе и выходе из зоны формируются специальные события, которые используются для постановки/снятия с охраны.

Перейдите на вкладку «Уровни доступа». Установите флажок на ваш уровень доступа.

Примечание: если сотрудник находится в группе, то выставлять уровень доступа можно в свойствах группы.

Сохраните настройки и нажав «OK» в нижней части окна свойств сотрудника.

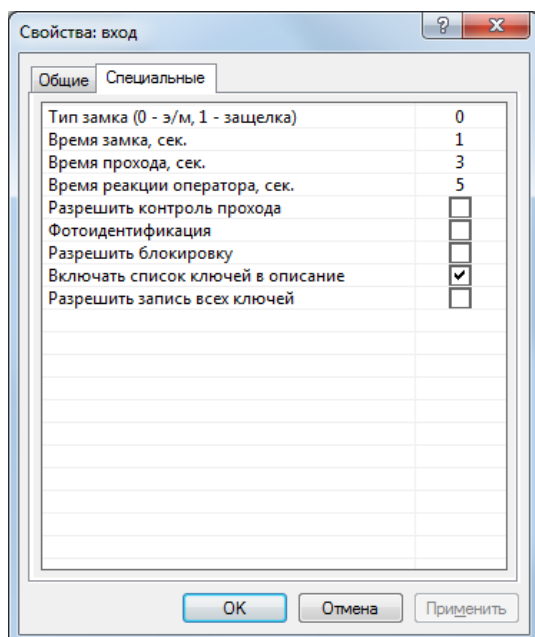
## Настройка контроллера

Для настройки контроллера выделите его в пункте «Контроль доступа» дерева компонентов. В контекстном меню выберите «Свойства» или нажмите кнопку «Свойства» на панели инструментов.

В появившемся окне задайте параметры работы контроллера.

Автоматическое подключение. Установите этот флажок для автоматического подключения к контроллеру при запуске ПО.

Перейдите на вкладку «Специальные» и выставьте тип управления турникетом в графе «Тип замка»: «0» - Потенциальное, «1» - Импульсное. По умолчанию установлено потенциальное управление.



Время замка - время, на которое будет срабатывать реле контроллера для открытия точки доступа после идентификации прописанного ключа пользователя.

Примечание:

Для потенциального управления (тип «0») время указывается в секундах.

Для импульсного (тип «1») – в долях секунды: «0,1», «0,2» и т.д., но не более «0,9».

Рекомендуется устанавливать время для потенциального управления:(тип «0») - в пределах 5-6 сек,

для импульсного:(тип «1») - 0,4 сек.

Рекомендуемое время прохода 5-10 сек. Для контроля времени прохода должна быть включена опция «разрешить контроль прохода» и подключены датчики прохода.

Установите флажок «разрешить контроль прохода», если подключены датчики прохода.

Для сохранения изменений свойств контроллера - нажмите «ОК».

Запишите сделанные изменения свойств контроллера, выбрав пункт контекстного меню контроллера «Все задачи/Записать параметры и права доступа».

Контроллер готов к работе!

## Техническая поддержка

Техническая поддержка продукции Octagram осуществляется в рабочее время предприятия-изготовителя. Поддержка ориентирована на подготовленных инженеров и пользователей программного обеспечения в среде Windows. Конечные пользователи данной системы должны связываться с дилерами предприятия-изготовителя, прежде чем обращаться к предприятию - изготовителю.

Предприятие-изготовитель оставляет за собой право вносить доработки и изменения, не влияющие на технические характеристики и потребительские свойства системы.

Предприятие - изготовитель осуществляет бесплатные консультации по телефону, а также проводит:

- еженедельные семинары, охватывающие вопросы установки, настройки и эксплуатации системы и программного обеспечения Octagram Flex;
- дистанционное обучение;
- сертификацию пользователей системы;
- тематические семинары на территории заказчика (услуга платная).

### **Сведения о сертификации**

Сертификат пожарной безопасности С-RU.ЧС13.В.01065, срок действия до 21.03.2023.

Декларация о соответствии ЕАЭС N RU А-RU.РА05.В.95962/24 срок действия до 10.07.2029.

### **Сведения о производителе**

ООО «Октаграм»

Адрес: 115035 Москва, ул. Садовническая, дом 74, стр. 1

Тел.: 8 (495) 308-00-64, 8 (800) 775-96-26 (бесплатно с городского и мобильного телефонов по России).

Электронная почта: [info@octagram.ru](mailto:info@octagram.ru), интернет: [www.octagram.ru](http://www.octagram.ru).

Octagram™ является зарегистрированной торговой маркой, принадлежащей швейцарской компании Octagram S.A. © Все права защищены.