

Octagram CLE HT

РУКОВОДСТВО ПОЛЬЗОВАТЕЛЯ

Оглавление

1. Назначение.....	3
2. Комплектация и технические характеристики	3
3. Устройство и индикация	3
4. Подготовка к работе	5
5. Порядок работы.....	9
6. Маркировка	9
7. Тара и упаковка	9
8. Условия эксплуатации устройства.....	9
10. Техническая поддержка и обучение	10

Настоящее руководство предназначено для правильного использования и технического обслуживания конвертера CLE HT. Информация в данном руководстве может быть изменена без уведомления.

1. Назначение

Конвертер интерфейса CLE HT (далее - конвертер, устройство) предназначен для удаленного считывания информации из контрольно-учетного прибора «Ход-Тест» (КУП) и передачи её в компьютерную базу данных Octagram по Ethernet-сети в рамках системы контроля действий персонала «Ход-тест».

2. Комплектация и технические характеристики

2.1. Комплект поставки представлен в таблице 1.

Таблица 1

Конвертер интерфейса CLE HT	1 шт.
Адаптер питания	1 шт.
Паспорт	1 шт.

2.2. Технические характеристики представлены в таблице 2.

Таблица 2

Модель	CLE HT
Напряжение питания постоянное, В	12-15
Ток потребления, не более, мА	80
Скорость передачи информации, бод	9600
Габаритные размеры, мм	105x52x29
Масса, не более, г	200
Диапазон рабочих температур при относительной влажности 90 %	+ 5 .. +40 °С

3. Устройство и индикация

3.1. Конвертер выполнен в пластиковом корпусе (Рисунок 1). На лицевой панели конвертера расположены световые индикаторы:

- контроля питания («Power»),
- контроля подключения к сети данных («Link»),
- контроля приема/передачи данных («ACT»).

3.2. На верхней торцевой панели конвертера расположены кабель (1) с разъемом для подключения КУП и

гнездо (2) подключения сетевого адаптера для питания конвертера, на нижней - гнездо (3) подключения к локальной Ethernet-сети.

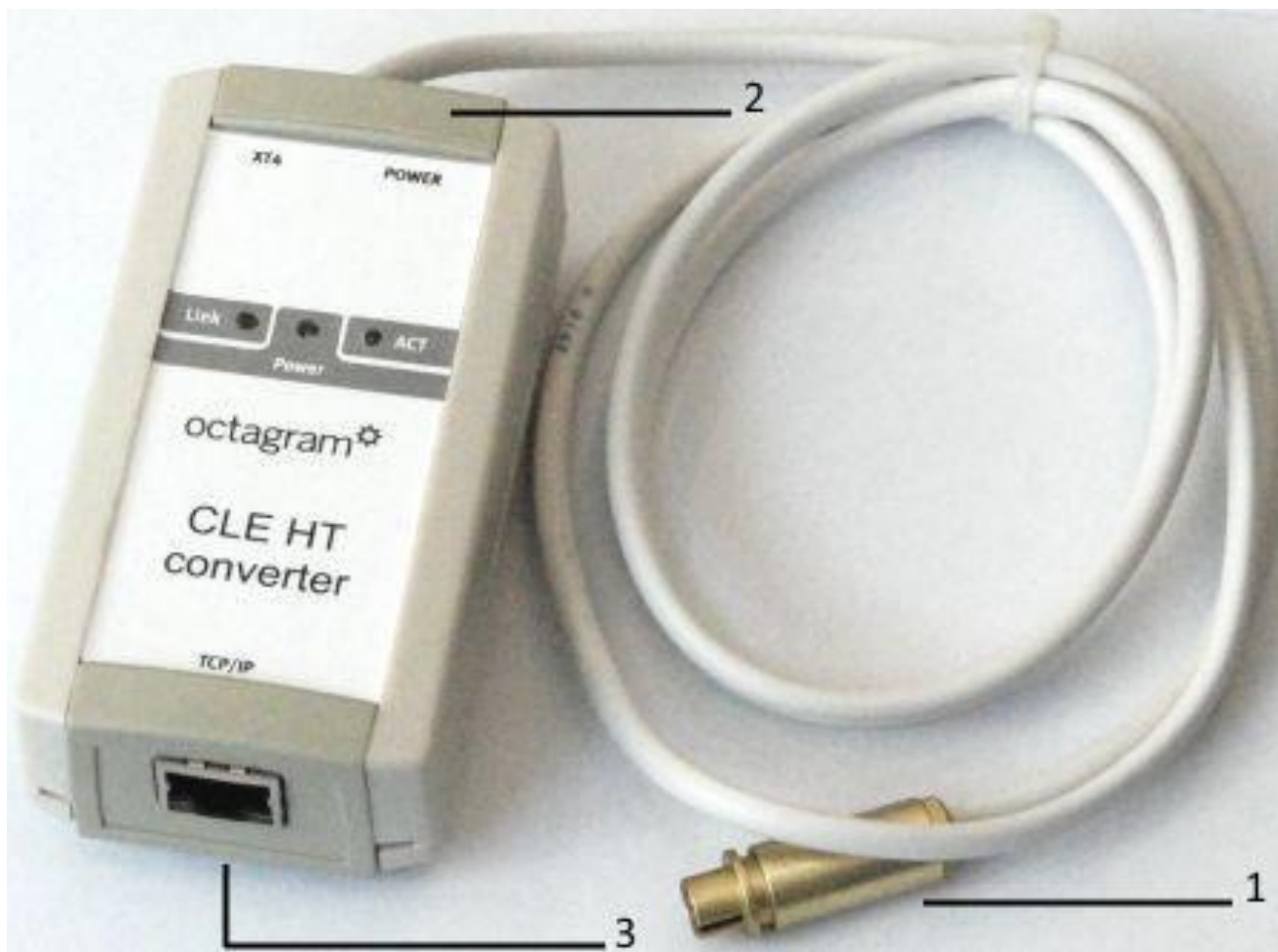


Рисунок 1. Внешний вид конвертера CLE HT.

3.3. Индикация звуковая и световая:

- При подключении КУП и установлении связи с прибором: три звуковых сигнала в течение 1 секунды.
- При завершении информационного обмена с КУП: звуковые сигналы длительностью 0,5 с звучат до момента отключения КУП от конвертера.
- Контроль питания: красный светодиод постоянно светится.
- Контроль подключения к сети данных: зеленый светодиод мерцает.
- Наличие передачи данных: желтый светодиод мерцает.

Индикация конвертера приведена в Таблице 3.

Таблица 3

№	Индикатор	«Power» красный	«Link» зеленый	«ACT» желтый	Звуковой излучатель
1	Наличие напряжения питания	горит постоянно			
2	Подключение CLE HT к Ethernet-сети		мигает		
3	Передача данных КУП в БД Octagram (обмен по Ethernet-сети)			мигает	
4	Установлена связь между КУП и ПО Octagram				три коротких звуковых сигнала в течение 1 секунды
5	Передача данных КУП завершена				сигналы длительностью 0,5 с, периодом от 1,5 с звучат до момента отключения КУП

4. Подготовка к работе

4.1. После вскрытия упаковки устройства:

- проведите внешний осмотр устройства, убедитесь в отсутствии механических и иных повреждений;
- проверьте комплектность устройства.

4.2. Установите IP-адрес конвертера, для чего выполните следующие действия:

- установите утилиту Hardware Utility на компьютер с установочного диска Octagram;
- перед запуском утилиты установите в ОС драйвер WinPcap.exe;
- подключите конвертер к компьютеру с помощью сетевого кабеля или подключите конвертер к Ethernet-сети и убедитесь, что широкоформатная передача данных по сети разрешена¹;
- подайте питание на конвертер;
- остановите сервер Octagram;

¹ В случае необходимости уточните у системного администратора.

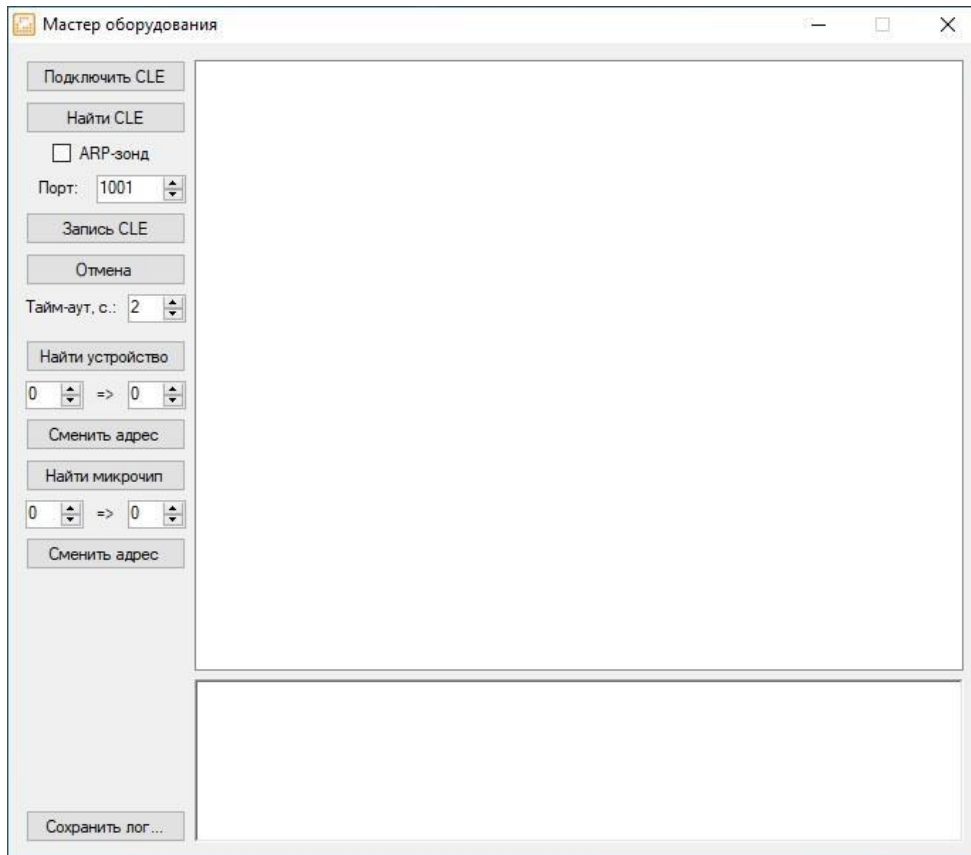


Рисунок 2. Окно утилиты «Мастер настройки оборудования» (Hardware Utility)

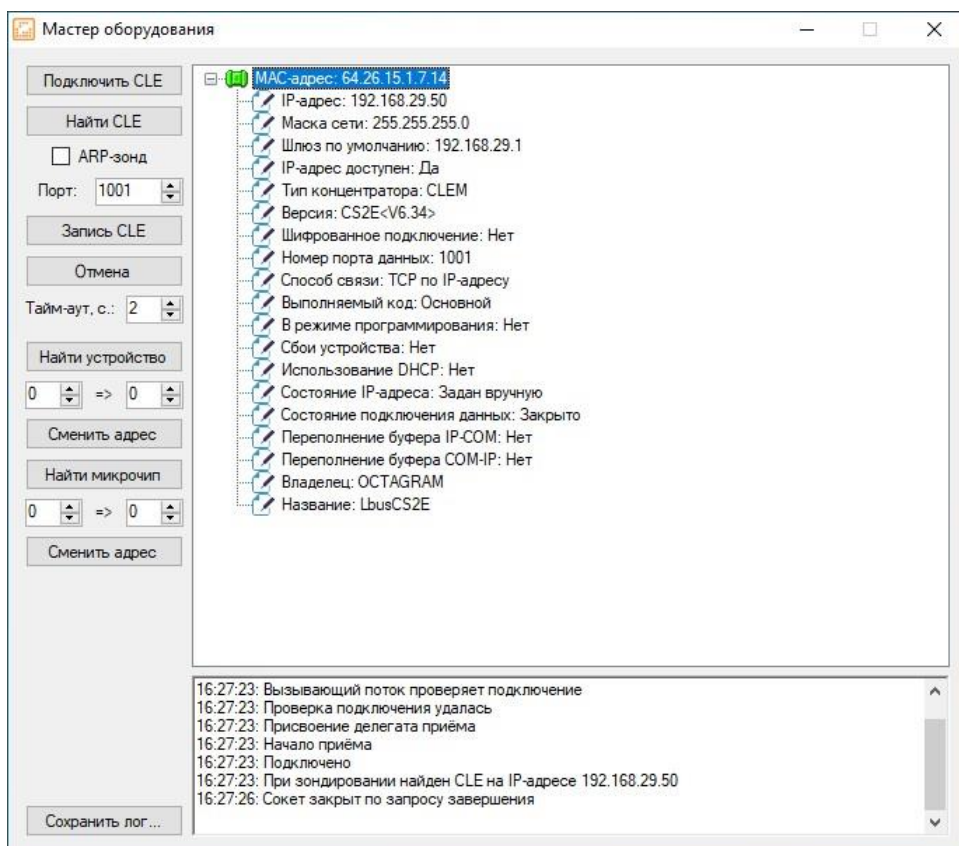


Рисунок 3. Настройка сетевых параметров конвертера CLE HT

- запустите утилиту Hardware Utility (Рисунок 2) и нажмите кнопку «Найти CLE» - в появившемся окне отобразится конвертер (Рисунок 3);
- присвойте конвертеру свободный IP-адрес² и отредактируйте настройки локальной сети;
- нажмите кнопку «Запись CLE» - цветовой индикатор на секунду станет фиолетовым;
- закройте окно утилиты Hardware Utility.

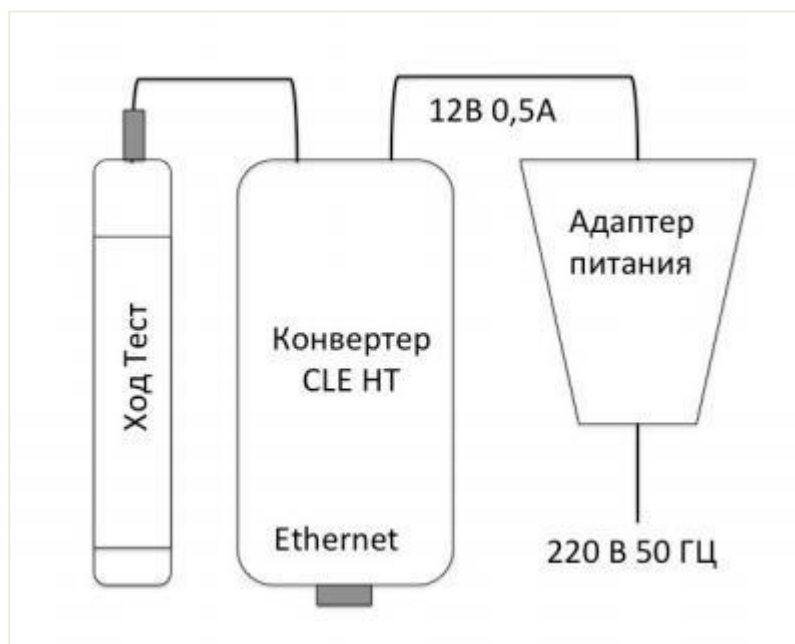
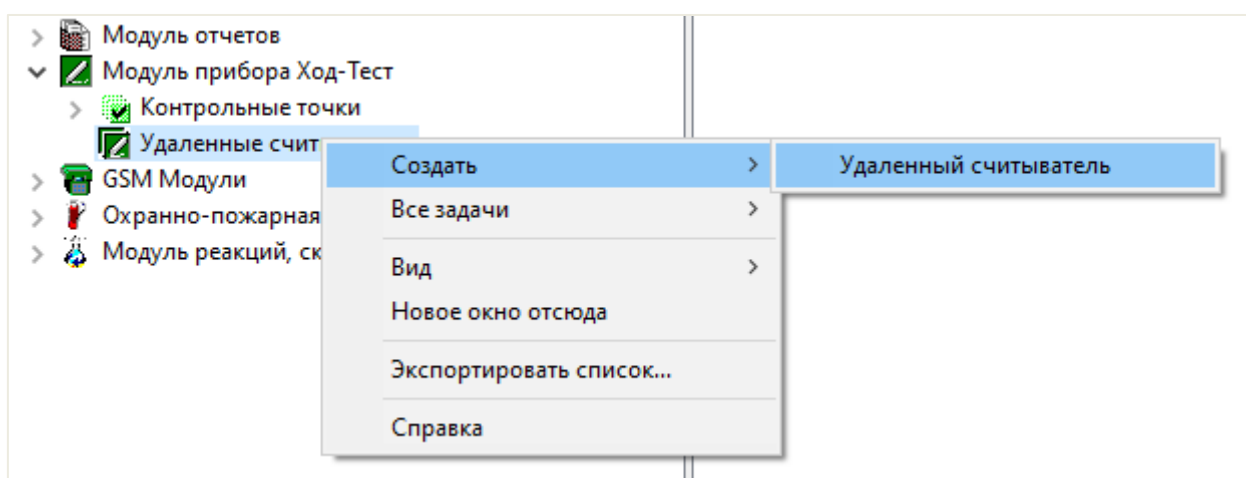


Рисунок 4. Схема подключения считывателя CLE HT с КУП Ход-тест.

4.3. Настройте конвертер в ПО Octagram, для чего выполните следующие действия:

- выполните запуск ПО Octagram Flex;
- выберите в дереве компонент *Модуль прибора Ход-тест/Удаленные считыватели*;
- выберите строки меню: Создать – Удаленный считыватель (Рисунок 5);



² Сетевые настройки запросите у системного администратора.

Рисунок 5. Создание удаленного считывателя в ПО Octagram Flex

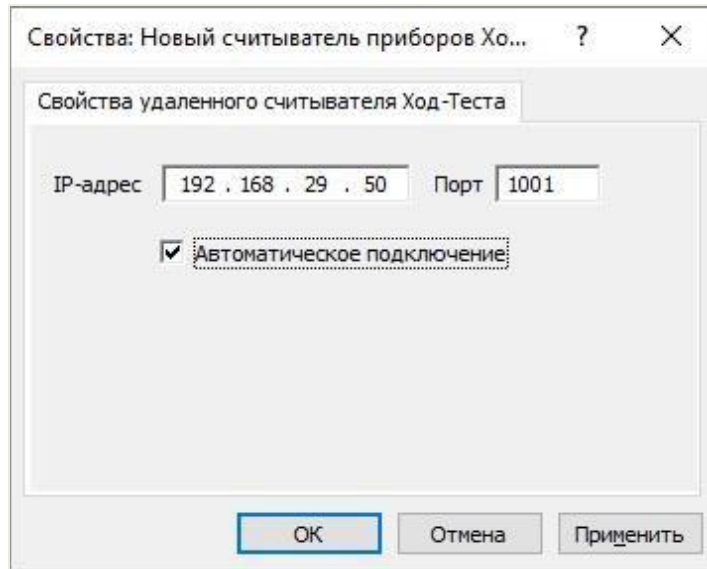


Рисунок 6. Свойства удаленного считывателя в ПО Octagram Flex

- в появившемся окне (Рисунок 6) введите IP-адрес конвертера CLE HT и порт (по умолчанию TCP 1001);
- установите флажок Автоматическое подключение для того, чтобы подключение КУП к ПО Octagram Flex происходило автоматически при подключении КУП к конвертеру;
- подтвердите ввод кнопкой «ОК».

В дереве компонент, в разделе *Модуль прибора Ход-Тест/Удаленные считыватели* добавится *Новый считыватель приборов Ход-тест* (Рисунок 7). При необходимости переименуйте его (с помощью клавиши F2).

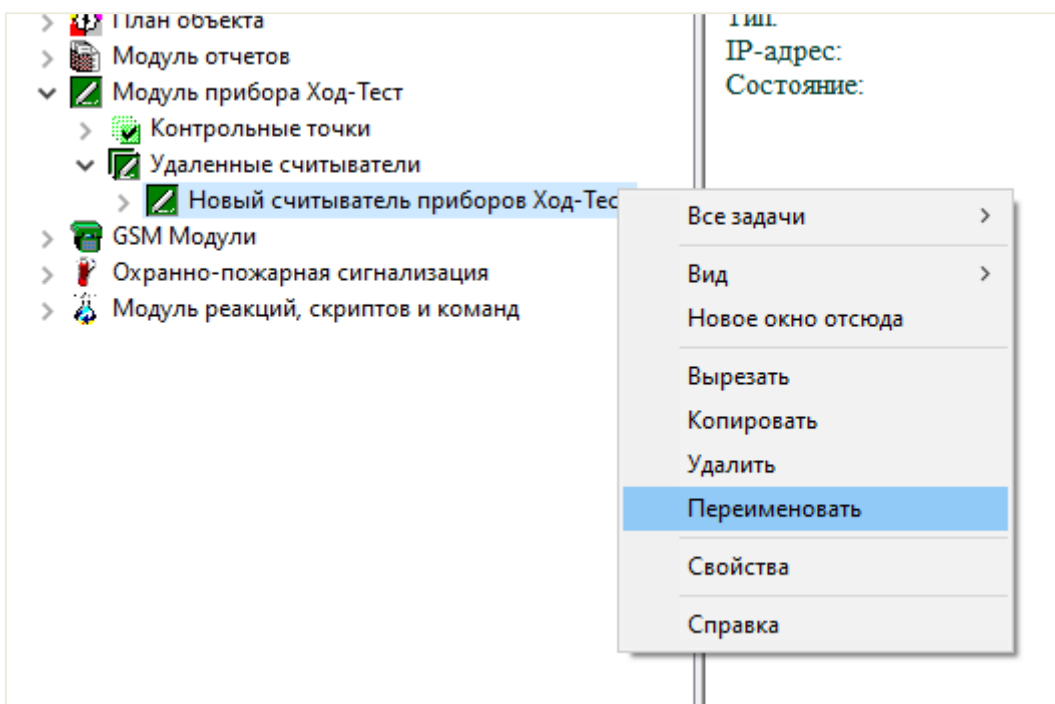


Рисунок 7. Новый считыватель приборов Ход-тест CLE HT

5. Порядок работы

5.1. Подключите конвертер к Ethernet-сети.

5.2. Подайте питание на конвертер. Загорится индикатор «Питание» (красный светодиод).

5.3. Если при настройке конвертера в ПО Octagram не был установлен флажок Автоматическое подключение, выполните подключение, для чего выделите конвертер (считыватель приборов Ход-Тест) в дереве компонент в разделе Модуль прибора Ход-Тест/Удаленные считыватели. В контекстном меню выберите: Все задачи – Подключиться.

5.4. Подключите КУП к конвертеру.

5.5. Горящий зеленый индикатор Link три коротких звуковых сигнала в течение 1 секунды свидетельствуют об установлении связи КУП с ПО Octagram. Затем информация с КУП автоматически передается в базу данных Octagram (раздел «События»), при этом на конвертере мигает индикатор «АСТ» (желтый светодиод). О завершении обмена сигнализируют звуковые сигналы, которые звучат до момента отключения КУП от конвертера (Таблица 3).

5.6. Отключите КУП от конвертера. Из памяти КУП удалены все события и прибор готов для записи новых событий.

5.7. При наличии ошибок передачи данных на конвертере загорается индикатор «Ошибка» (красный светодиод).

6. Маркировка

Маркировка устройства содержит условное обозначение и порядковый номер устройства по системе нумерации Изготовителя.

Маркировка потребительской тары содержит условное обозначение, порядковый номер устройства по системе нумерации Изготовителя и дату изготовления устройства.

7. Тара и упаковка

Устройство с кабелем подключения КУП и паспортом помещается в пакет из полиэтиленовой пленки. По согласованию с заказчиком допускается применять другие виды тары.

8. Условия эксплуатации устройства

Условия эксплуатации конвертера CLE HT приведены в Таблице 4.

Таблица 4

Диапазон рабочих температур	+5.. +40°C
Относительная влажность при +15°C	до 80%
Относительная влажность при +25°C	до 90%

9. Гарантийные обязательства

Гарантийные обязательства изложены в паспорте изделия.

Гарантия действительна при наличии печати торгующей организации в паспорте изделия.

ООО «Платформа»

115035 Москва, ул. Садовническая, дом 74, стр. 1

E-mail: support@octagram.ru ; Web: www.octagram.ru ;

Тел.: (495) 308-00-64 (бесплатно по России).

10. Техническая поддержка и обучение

Техническая поддержка устройств Octagram осуществляется в рабочее время Изготовителя.

При возникновении трудностей во время установки программного обеспечения, наладки или монтажа оборудования, прежде чем обратиться к Изготовителю, изучите прилагаемую документацию.

Изготовитель осуществляет бесплатные консультации по телефону.

Выезд на объекты для отладки системы (шефмонтаж, пуско-наладочные работы) осуществляется после заключения соответствующего договора.

Кроме того, Изготовитель проводит:

- еженедельные семинары, охватывающие вопросы установки, настройки и эксплуатации системы и программного обеспечения Octagram,
- дистанционное обучение на интернет-сайте компании,
- сертификацию пользователей системы,
- тематические семинары на территории заказчика (услуга платная).